

Всероссийская олимпиада школьников по биологии 2018/2019

Муниципальный этап

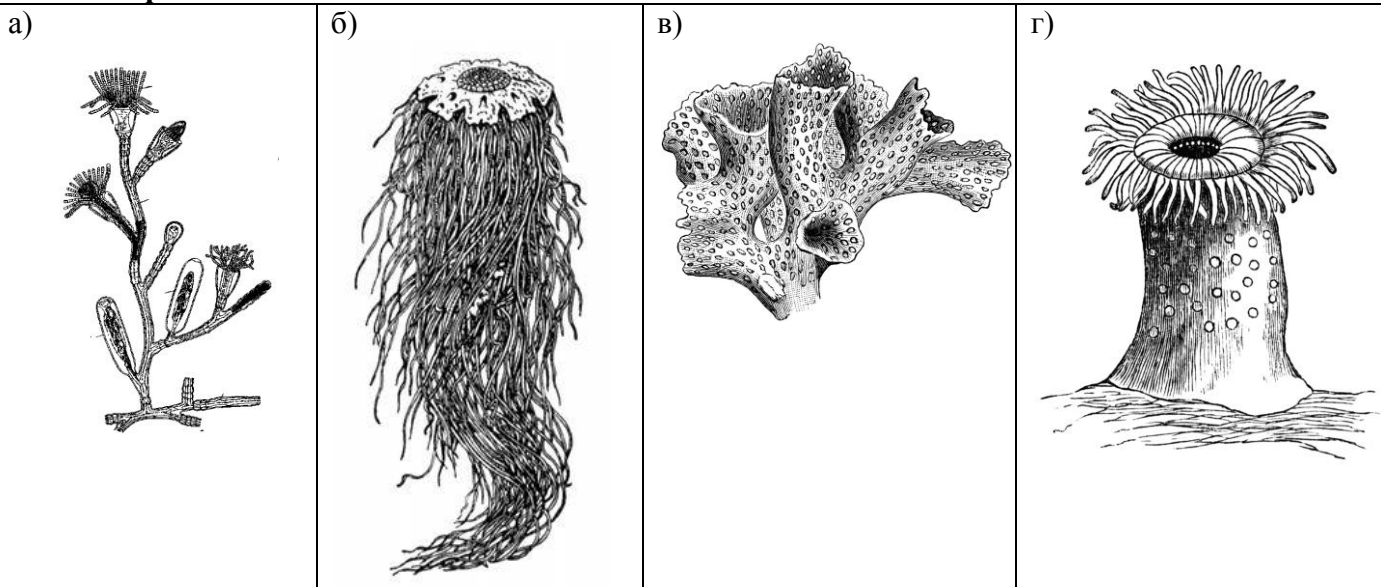
Республика Крым

8 класс

Часть I. Вам предлагаются тестовые задания, требующие выбора только одного ответа из четырех возможных. Максимальное количество баллов, которое можно набрать – 30 (по 1 баллу за каждое тестовое задание). Обведите индекс ответа, который Вы считаете наиболее полным и правильным.

<p>1. Вирусы можно рассматривать как живые организмы, потому что: а) они могут обмениваться веществом и энергией с окружающей средой; б) они способны к размножению; в) они способны к развитию; г) они способны к саморегуляции.</p>	<p>2. Результатом действия бактерий является: а) скисание молока; б) поднятие теста; в) сбраживание виноградного сока из спирта; г) плесневение хлеба.</p>		
<p>3. К микоризообразующим грибам относятся: а) пеницилл б) дрожжи; в) подосиновик; г) шампиньон.</p>	<p>4. Мертвыми клетками являются: а) замыкающие клетки устьиц; б) корневые волоски; в) ситовидные трубки; г) сосуды древесины.</p>		
<p>5. Ядро занимает значительную часть клеток: а) кожицы листа; б) запасающей паренхимы; в) древесины; г) образовательной ткани.</p>	<p>6. В двойном оплодотворении цветковых растений участвуют: а) один сперматозоид; б) один спермий; в) два спермия; г) два сперматозоида.</p>		
<p>7. У растений, чьи цветки опыляются насекомыми: а) цветки без запаха; б) пыльца крупная и шероховатая; в) цветки мелкие и невзрачные; г) рыльца пестика перистые.</p>	<p>8. Плод киви – это: а) ягода; б) тыква; в) многокостянка; г) многосемянная коробочка.</p>		
<p>9. Клейковина - это: а) запасной углеводов корнеплода моркови; б) то же, что и крахмал; в) запасной белок зерновки пшеницы; г) белок клубня картофеля.</p>	<p>10. Для растений семейства Лилейные характерны плоды: а) ягода и коробочка; б) костянка и семянка; в) ягода и орешек; г) стручок и боб.</p>		
<p>11. Формула цветка тюльпана изображена цифрой: а) 1 б) 2 в) 3 г) 4</p>			
<p align="center">1 $\text{♀} * \text{K}_4 \text{C}_0 \text{G}_{(2)}$</p>	<p align="center">2 $\text{♂} * \text{K}_{(5)} \text{C}_0 \text{A}_5$</p>	<p align="center">3 $* \text{K}_5 \text{C}_5 \text{A}_{4+4} \text{G}_{(2)}$</p>	<p align="center">4 $* \text{P}_{(3+3)} \text{A}_{3+3} \text{G}_{(3)}$</p>
<p>12. В эритроцитах человека паразитирует: а) лейшмания; б) трипаносома; в) дизентерийная амeba; г) малярийный плазмодий.</p>	<p>13. Наличие дифференцированных зубов характерно для: а) крокодила; б) гаттерии; в) волка; г) каймана.</p>		

14. К сцифоидным относится:



15. Малый прудовик является промежуточным хозяином для:

а) широкого лентеца;
 б) печеночного сосальщика;
 в) лошадиной аскариды;
 г) человеческой острицы.

16. Первичная полость тела впервые появилась у:

а) плоских червей;
 б) кольчатых червей;
 в) круглых червей;
 г) кишечнополостных.

17. Органами выделения речного рака служат:

а) коксальные железы;
 б) зеленые железы;
 в) Мальпигиевы сосуды;
 г) протонефридии.

18. Длина тела ланцетника составляет:

а) 10-15 см;
 б) 4-8 см;
 в) 4-8 мм;
 г) 1-2 см.

19. Нимфой называется личиночная стадия развития у:

а) пауков;
 б) клещей;
 в) стрекоз;
 г) бабочек.

20. Одомашненные человеком насекомые относятся к отрядам

а) равнокрылые и чешуекрылые;
 б) прямокрылые и полужесткокрылые;
 в) перепончатокрылые и двукрылые;
 г) перепончатокрылые и чешуекрылые

21. Есть ли у птиц кожные железы и какие функции они выполняют?

а) кожные железы у птиц отсутствуют;
 б) копчиковая и небольшое количество сальных желез на спинной стороне тела, служат для смазывания перьев;
 в) единственная железа – копчиковая, ее жироподобный секрет служит для смазывания перьев;
 г) одноклеточные железы у основания каждого пера, выделяют секрет, предотвращающий намокание перьев

22. Сердечный цикл у человека начинается с:

а) систолы предсердий;
 б) диастолы предсердий;
 в) систолы желудочков;
 г) диастолы желудочков.

23. Образование клеток крови у человека происходит в:

а) печени;
 б) желтом костном мозге;
 в) красном костном мозге;
 г) стволовых эмбриональных клетках.

24. В древней Индии подозреваемого в преступлении подвергали «божьему суду», предлагая проглотить горсть сухого риса. Если это не удавалось, виновность считалась доказанной. Дайте физиологическое обоснование этой пробе:

а) виновный нервничает, боится, что вызывает активацию парасимпатической системы и торможение слюноотделения, и глотательный рефлекс не возникает;
 б) виновный нервничает, боится, что вызывает активацию симпатической системы и торможение

слюноотделения, и глотательный рефлекс не возникает;
 в) для акта глотания нужна вода, рис сухой и поэтому его проглотить нельзя;
 г) виновный нервничает, боится, что вызывает торможение пищевых рефлексов.

25. К вкусовым сосочкам языка человека НЕ относятся:

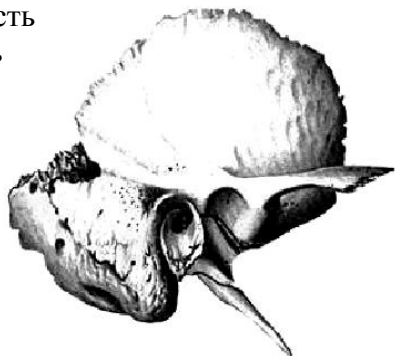
- а) нитевидные;
- в) желобоватые;
- б) грибовидные;
- г) сосцевидные.

26. Конечными продуктами белкового обмена НЕ являются:

- а) аммиак;
- б) креатинин;
- в) диоксид азота;
- г) мочевины.

27. На рисунке изображена:

- а) решётчатая кость
- б) клиновидная кость
- в) височная кость
- г) небная кость



28. В состав слюны человека НЕ входит:

- а) амилаза
- б) мальтаза
- в) пепсин
- г) лизоцим

29. Кислая среда необходима для работы пищеварительных ферментов:

- а) ротовой полости
- б) желудка
- в) печени
- г) поджелудочной железы

30. Грубчатой костью является:

- а) лопатка
- б) ребро
- в) фаланга пальца
- г) позвонок

Часть II. Вам предлагаются тестовые задания с одним вариантом ответа из четырех возможных, но требующих предварительного множественного выбора. Максимальное количество баллов, которое можно набрать – 10 (по 2 балла за каждое тестовое задание). Обведите индекс ответа, который Вы считаете наиболее полным и правильным.

1. Из перечисленных растений сложные листья имеют:

- I. клен остролистный;
- II. фасоль;
- III. дуб;
- IV. малина;
- V. земляника.

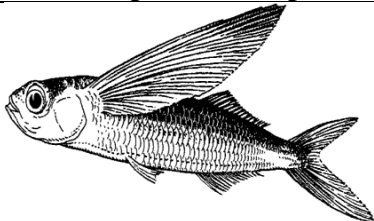
- а) I, II, III;
- б) I, II, V;
- в) I, III, IV;
- г) II, IV, V.

2. Из перечисленных животных кровеносная система замкнутого типа имеется у:

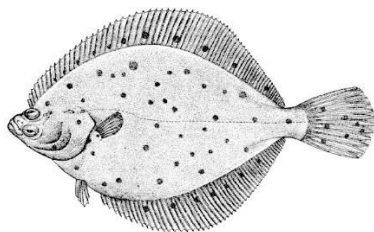
- 1) Каракатица,
- 2) Ехидна,
- 3) Червь нереис,
- 4) Ланцетник,
- 5) Дикобраз

- а) только 2 и 4;
- б) только 1;
- в) только 2, 4 и 5;
- г) У всех кроме 1.

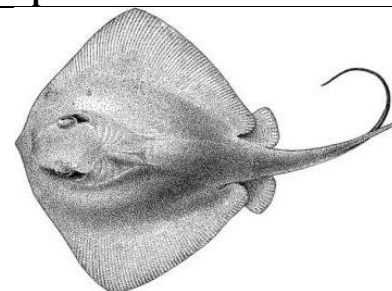
3. Какие рыбы, из приведенных на иллюстрациях, относятся к лучеперым:



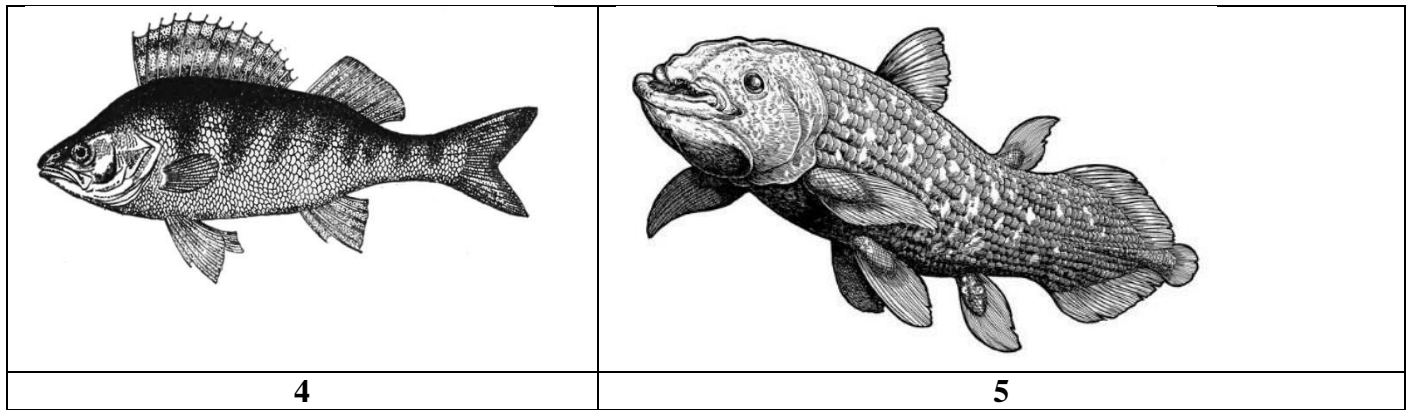
1



2

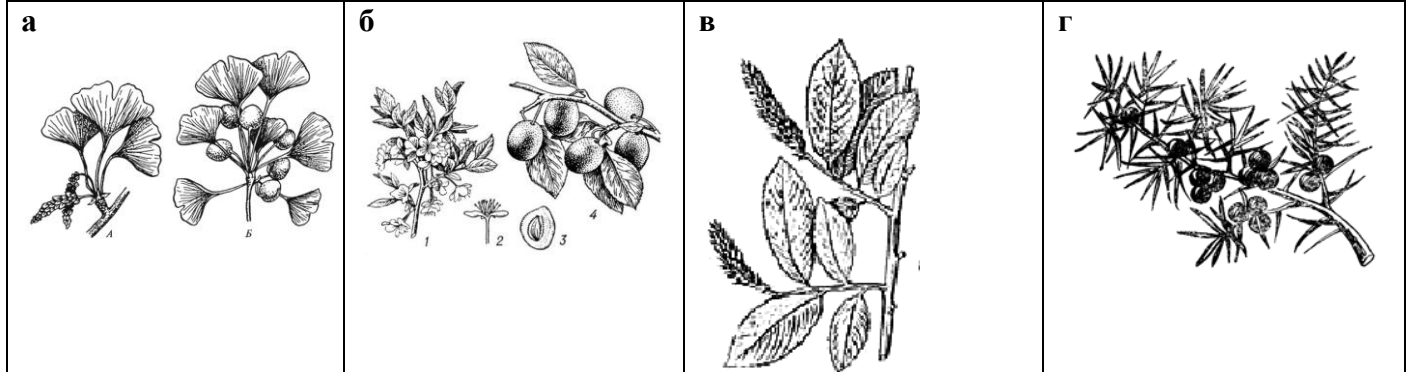


3



а) только 2 и 3. б) только 1. в) только 5. г) только 1, 2 и 4.

4. Двойное оплодотворение имеется у:



а) у всех растений. б) только а, б, в в) только б и в. г) только г

5. Раздражение рецепторов полости рта и желудка стимулирует:

- 1) центр насыщения, что тормозит центр голода;
- 2) стимулирует выделение гормонов гипофиза;
- 3) сокращение скелетной мускулатуры кишечника;
- 4) своевременное прекращение пищедобывающей деятельности;
- 5) условно-рефлекторное прекращение приема пищи.

- а) только 1, 4;
 б) только 1, 4, 5;
 в) только 1, 2, 4, 5;
 г) только 2, 3, 4, 5.

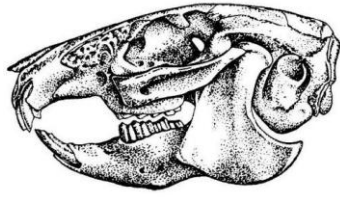
Часть III. Вам предлагаются тестовые задания в виде суждений, с каждым из которых следует либо согласиться, либо отклонить. Укажите вариант ответа «да» или «нет». Максимальное количество баллов, которое можно набрать – 10 (по 1 баллу за каждое тестовое задание).

	Да/нет
1. Для всех живых организмов характерно активное движение.	
2. Клубеньковые бактерии обитают на корнях клевера.	
3. Личинки некоторых плоских червей способны к половому размножению.	
4. Отделом желудка жвачных, соответствующим однокамерному желудку млекопитающих, является книжка.	
5. Головневые грибы вызывают заболевания хлебных злаков.	
6. Конус нарастания побега образован механической тканью.	
7. Плод растений семейства пасленовые – ягода или коробочка.	
8. У всех беспозвоночных животных оплодотворение внешнее.	
9. Участок спинного мозга, соответствующий паре корешков спинномозговых нервов, называется метамером.	
10. Дельтовидная мышца является одной из крупнейших поверхностных мышц спины.	

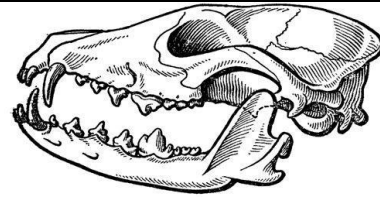
Часть IV. Вам предлагаются тестовые задания, требующие установления соответствия. Заполните матрицы ответов в соответствии с требованиями заданий. Максимальное количество баллов, которое можно набрать – 10 (1 балл за каждое правильное соответствие).

1. Установите соответствие между приведенными черепами (1-4) и соответствующими им отрядами млекопитающих (А-Г).

А – жвачные;
Б – хищные;
В – приматы;
Г – грызуны



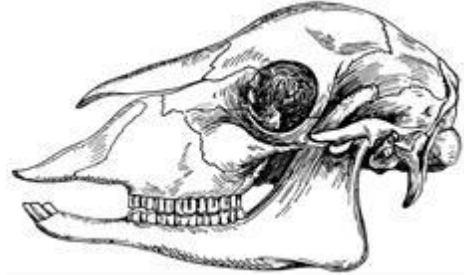
1



2



3



4

Отряд

А

Б

В

Г

Череп

2. Заполните таблицу. Сопоставьте железы человека и названия секреторных продуктов, которые они выделяют:

Секреторные продукты:

1. Пролактин

2. Тироксин

3. Глюкагон

4. Тиреотропин

5. Амилаза

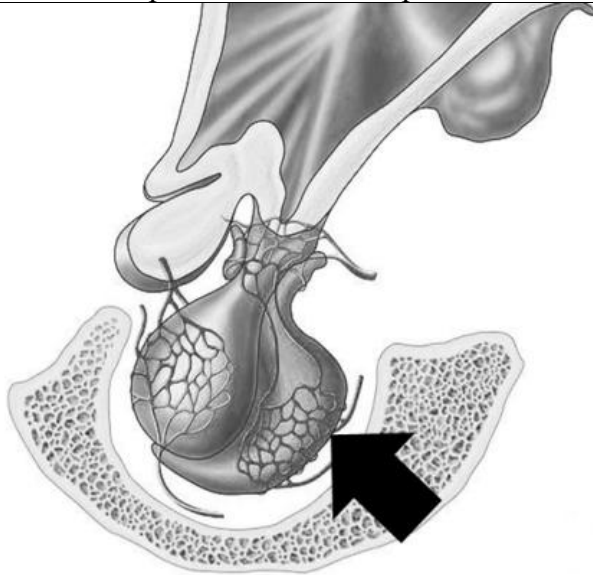
6. Желчь

7. Адреналин

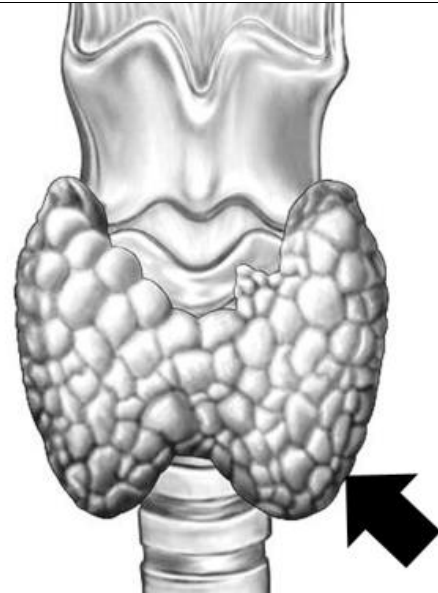
8. Прогестерон

9. Альдостерон

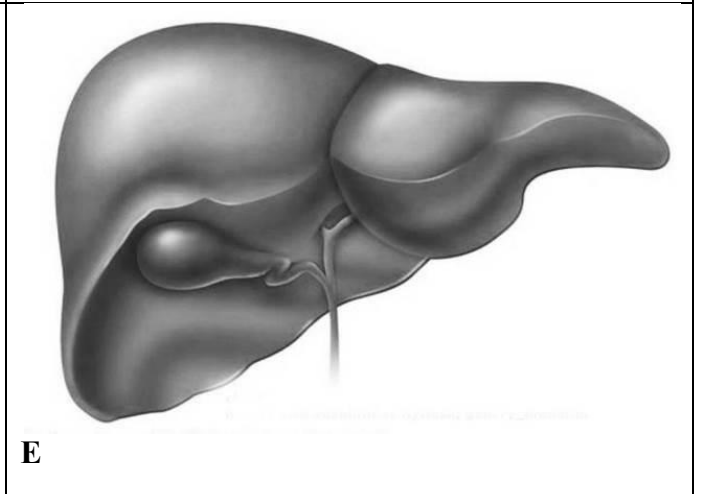
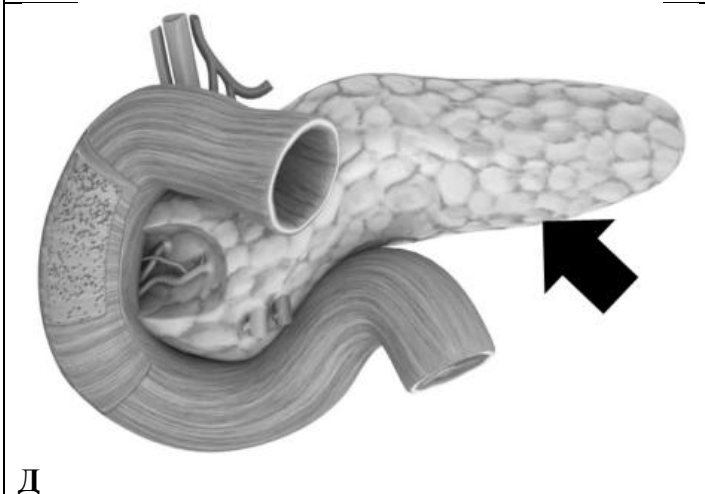
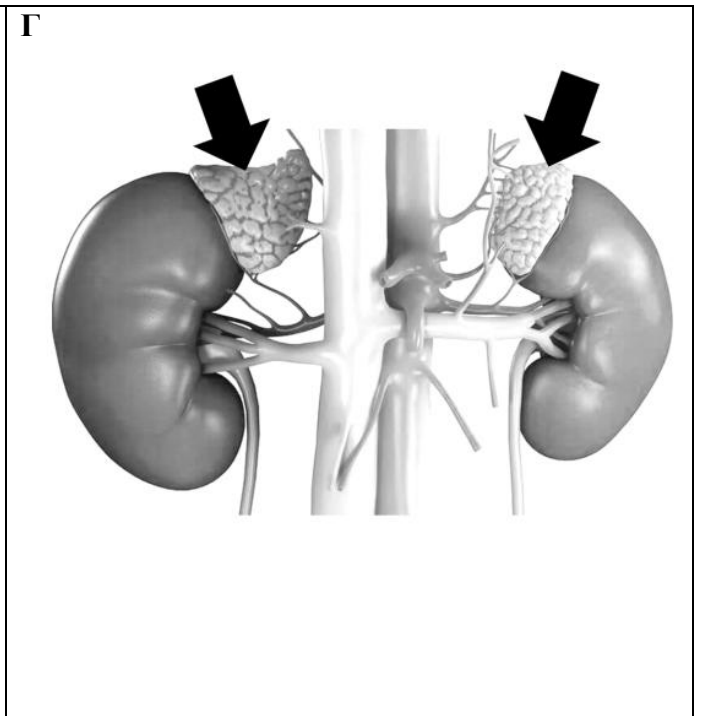
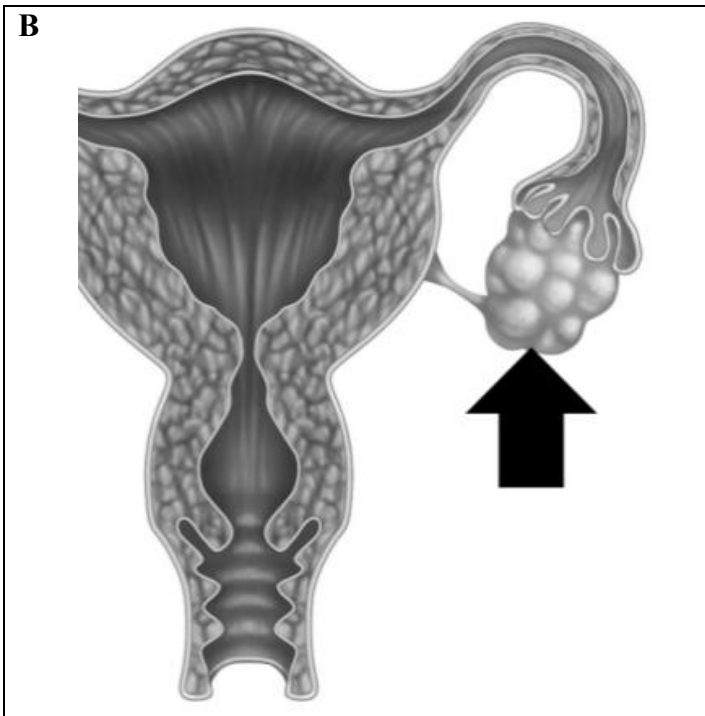
10. Трипсин



А



Б



Железа	А	Б	В	Г	Д	Е
Секрет						